

*George Frideric Handel*

# GIULIO CESARE

---

1724

Reduction

From the Deutsche Händelgesellschaft Edition  
Edited by Frideric Chrysander



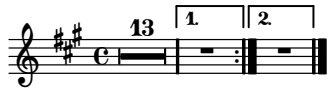
# INDICE

0-1	<i>OUVERTURE</i>			5
<i>Atto Primo</i>				
<i>Scena I</i>				
1-1		<i>Coro.</i>	Viva il nostre Alcide	6
1-2	CESARE.	<i>Aria.</i>	Presti omai l'Egizia terra	10
<i>Scena II</i>				
1-4		<i>Recit.</i>		13
<i>Scena III</i>				
1-6	CESARE.	<i>Aria.</i>	Empio, dirò, tu sei, togliti	16
<i>Scena IV</i>				
1-8	CORNELIA.	<i>Aria.</i>	Priva son d'ogni conforto, e pur speme	21
1-10	SESTO.	<i>Aria.</i>	Svegliatevi nel core, furie d'un alma offesa	22
<i>Scena V</i>				
1-12	CLEOPATRA.	<i>Aria.</i>	Non disperar; chi sà? se al regno	28
<i>Scena VI</i>				
1-14	TOLOMEO.	<i>Aria.</i>	L'empio, sleale, indegno vorria	32
<i>Scena VII</i>				
1-15	CESARE.	<i>Recit.</i>	Alma del gran Pompeo	34
1-17	CESARE.	<i>Aria.</i>	Non è si vago e bello il fior nel prato	37
1-19	CLEOPATRA.	<i>Aria.</i>	Tutto può donna vezzosa, s'amorosa	40
<i>Scena VIII</i>				
1-21	CORNELIA.	<i>Arioso.</i>	Nel tuo seno, amico sasso	44
1-23	SESTO.	<i>Aria.</i>	Cara speme, questo core tu cominci a lusingar	48
1-25	CLEOPATRA.	<i>Aria.</i>	Tu la mia stella sei, amabile speranza	51
<i>Scena IX</i>				
1-27	CESARE.	<i>Aria.</i>	Va tacito e nascosto, quand' avido	54
<i>Scena X</i>				
1-28		<i>Recit.</i>		58
<i>Scena XI</i>				
1-30	ACHILLA.	<i>Aria.</i>	Tu sei il cor di questo core	60
1-32	SESTO. CORNELIA.	<i>Duetto.</i>	Son nato a sospirar, e il dolce Son nata a lagrimar, e il dolce	64
<i>Atto Secondo</i>				
<i>Scena I</i>				
2-1		<i>Recit.</i>		68
<i>Scena II</i>				
2-3	<i>SINFONIA.</i>			69
2-6	CLEOPATRA.	<i>Aria.</i>	V'adoro, pupille, saette d'Amore	70
2-8	CESARE.	<i>Aria.</i>	Se in fiorito ameno prato	73
<i>Scena III</i>				
2-9	CORNELIA.	<i>Arioso.</i>	Deh, piangete, oh mesti lumi	78
<i>Scena IV</i>				
2-12	ACHILLA.	<i>Aria.</i>	Se a me non sei crudele, ogn'or	80
2-14	TOLOMEO.	<i>Aria.</i>	Sì spietata, il tuo rigore sveglia	84
<i>Scena V</i>				
2-15		<i>Recit.</i>		87
<i>Scena VI</i>				
2-17	CORNELIA.	<i>Aria.</i>	Cessa omai di sospirare! non è sempre	89
2-19	SESTO.	<i>Aria.</i>	L'angue offeso mai riposa	91
<i>Scena VII</i>				
2-21	CLEOPATRA.	<i>Aria.</i>	Venere bella, per un istante, deh	96
<i>Scena VIII</i>				
2-24	CESARE.	<i>Aria.</i>	Al lampo dell'armi quest'alma guerriera	102
2-25	CLEOPATRA.	<i>Recit.</i>	Che sento? oh Dio!	107
2-26	CLEOPATRA.	<i>Aria.</i>	Se pietà di me non senti, giusto ciel	108
<i>Scena IX</i>				

2-27	TOLOMEO.	<i>Arioso.</i>	Belle dee di questo core <i>Scena X</i>	111
2-29		<i>Recit.</i>	<i>Scena XI</i>	114
2-31	SESTO.	<i>Aria.</i>	L'aura che spira tiranno e fiero	117
<i>Atto Terzo</i>				
<i>Scena I</i>				
3-2	ACHILLA.	<i>Aria.</i>	Dal fulgor di questa spada <i>Scena II</i>	122
3-3	<i>SINFONIA.</i>			125
3-5	TOLOMEO.	<i>Aria.</i>	Domerò la tua fierezza ch'il mio trono <i>Scena III</i>	126
3-7	CLEOPATRA.	<i>Aria.</i>	Piangerò la sorte mia, sì crudele <i>Scena IV</i>	130
3-8	CESARE.	<i>Recit.</i>	Dall' ondosio periglio salvo mi	133
3-9	CESARE.	<i>Aria.</i>	Aure, deh, per pietà spirate <i>Scena V</i>	134
3-12	CESARE.	<i>Aria.</i>	Quel torrente che cade dal monte <i>Scena VI</i>	142
3-14	SESTO.	<i>Aria.</i>	La giustizia ha già sull'arco <i>Scena VII</i>	146
3-15	CLEOPATRA.	<i>Recit.</i>	Voi, che mie fide ancelle	150
3-17	CLEOPATRA.	<i>Aria.</i>	Da tempeste il legno infranto <i>Scena VIII</i>	152
3-18		<i>Recit.</i>	<i>Scena IX</i>	158
3-20	CORNELIA.	<i>Aria.</i>	Non ha più che temere quest' alma <i>Scena Ultima</i>	160
3-21	<i>SINFONIA.</i>			162
3-23	CLEOPATRA.	<i>Duetto.</i>	Caro! più amabile beltà mai non	164
3-25	CESARE.	<i>Coro.</i>	Bella! più amabile beltà mai non Ritorni omai nel nostro core	168

# OUVERTURE

0-1



# ATTO PRIMO

## SCENA I

### 1-1 CORO.

Musical score for the first system of the chorus, measures 1-6. The music is in 3/4 time with a key signature of two sharps (F# and C#). The upper staff features a melodic line with eighth-note patterns and a trill (tr) in measure 4. The lower staff provides a harmonic accompaniment with chords and eighth-note bass lines.

Musical score for the second system of the chorus, measures 7-12. The music continues with similar rhythmic and harmonic patterns. Measure 7 is marked with a '7' above the staff. The upper staff shows a melodic line with a trill (tr) in measure 10. The lower staff continues the accompaniment.

Musical score for the third system of the chorus, measures 13-18. Measure 13 is marked with a '13' above the staff. The upper staff features a melodic line with a trill (tr) in measure 13. The lower staff continues the accompaniment.

Musical score for the fourth system of the chorus, measures 19-24. Measure 19 is marked with a '19' above the staff. This system includes vocal parts. The upper staves show four vocal lines with the lyrics: "Vi - va, vi - va il no-stro Al - ci - de!". The lower staves show the piano accompaniment, including a trill (tr) in the upper staff of the final system.

26

go - da, go - da, go - da il Ni - lo in que - sto

go - da, go - da, go - da il Ni - lo in que - sto

go - da, go - da, go - da il Ni - lo in que - sto

go - da, go - da, go - da il Ni - lo in que - sto

32

dì! O - gni spiag - gia

dì! O - gni spiag - gia

dì! O - gni spiag - gia

dì! O - gni spiag - gia

39

per lui ri - de, o - gni af - fan - no già spa - rì;

per lui ri - de, o - gni af - fan - no già spa - rì;

per lui ri - de, o - gni af - fan - no già spa - rì;

per lui ri - de, o - gni af - fan - no già spa - rì;

46

o - gni spiag - gia per lui

o - gni spiag - gia per lui

o - gni spiag - gia per lui

o - gni spiag - gia per lui



52

ri - de, o - gni af - fan - no già spa - rì.

ri - de, o - gni af - fan - no già spa - rì.

ri - de, o - gni af - fan - no già spa - rì.

ri - de, o - gni af - fan - no già spa - rì.

58

1-2 CESARE. *Presti omai l'Egizia terra*

CESARE.

staccato.

4

8

Pre-sti o-ma-i l'E-gi-zia ter-ra, l'E-gi-zia ter-ra,

12

le sue pal-me al vin-ci-tor, le sue pal-

15

me, le sue pal-me, le sue

18

pal - me al vin - ci - tor, pre - sti o - ma - i l'E - gi - zia ter - ra

22

le sue pal - me, le sue pal -

25

- me, le sue pal-me al vin - ci - tor, le sue pal -

28

- - - - - me, le sue

31

pal - me al vin ci-tor, presti o-mai l'E-gi-zia ter - ra le sue pal -

35

39

me,                      presti omai l'E-gi-zia ter-ra le sue pal-me al vin-ci - tor,

43

le sue palme,                      le sue palme al vin-ci - tor;                      le sue

47

pal - me al vin - ci-tor!

51

1-3 Recitativo.

CESARE

Cu-rio, Ce - sa - re ven - ne, e vi - de, e vin - se; già scon - fit - to Pom -

4 CURIO

pe - o in - van ri - cor - re per rin - for - zar de' suoi guer - rier lo stuo - lo d'E - git - to al Rè. Tu qui, Si -

7

gnor, giun - ge - sti a tem - po ap - pun - to, a pre - ve - nir le tra - me. Mà chi ver noi sen vie - ne?

SCENA II

1-4 Recitativo.

CESARE CURIO

Questa è Cornelia. Oh sorte! del nemico Pompe - o l'alta consorte? Ce - sare, a questa un tempo sa -

5 CORNELIA

crài la li - ber - ta - de. Si - gnor, Ro - ma è già tu - a. Te - co han gli De - i og - gi di - vi - so il

9 CESARE

regno, ed è lor legge che del grand' or be al pon do Giove re - goli il ciel, Ce - sare il mondo. Da

4/2

CORNELIA SESTO

13  
Ce-sa-re che chie di, gran ger-me de' Sci-pio-ni, al-ta Cor-nelia? Da pace all' ar-mi! Do-na l'a-sta al

17  
tempio, ozio al fianco, ozio alla destra! Virtù de' gran di è il perdonar le offese; ven-ga Pom-pe-o,

22  
Ce-sare abbracci, e resti l'ardor di Mar-te e-stin-to; sia vinci-tor del vinci-to-re il vinto.

## SCENA III

## 1-5 Recitativo.

ACHILLA

La Reg-gia To-lo-le-o t'of-fre in al-ger-go, ec-cel-so e-ro-e, per tuo ri-po-so, e in do-no quan-to può

4  
CESARE ACHILLA

dare un tributa-rio trono. Ciò che di To-lo-me-o offre l'al-ma re-gal Ce-sare aggrada. Ac-ciò l'I-

9  
talia ad a-dorarti im-pa-ri, in pegno d'a-mi-sta-de e di sua fe-de que-sta del gran Pom-pe-o superba

13  
CESARE SESTO

testa di base al re-gal trono offre al tuo piede. *(Uno degli Egizii svela il bacile, sopra il squalo sia il capo tronco di Pompeo.)* Giulio, che miri? Oh Dio! che

17 CORNELIA CURIO CORNELIA

veg-gio? Ahi lassa! con-sorte! mio te-soro! Grand' ar-dir! To-lo - meo, bar-baro tradi-

22 CESARE CURIO

*(Si sviene.)* *(Cesare piange.)*

tor! io man co, io mo-ro.... Cu-rio, sù por-gi ai-ta a Cor-ne-lia, che langue! Che scor-go? Oh

26 ACHILLA SESTO

stel-le! il mio bel so-le e san-gue? (Que-sta è Cor-ne-lia? Oh che bel-tà! che vol-to!) Pa-dre! Pom-

30 CESARE

peo! mia genitrice! Oh Di --o! Per dar ur-na su - blime al suo ce-nere il - lustre, serba - to si - a si nobil

34 ACHILLA CESARE

teschio. Oh Dei! E tu invola - ti, parti! Al tuo signore di', che l'o-pre de' regi, sian di bene, o di

39 SESTO ACHILLA

mal, son sem-pre e-sem-pio. Che non è Rè, chi è Rè fellon, chi è un empio. Ce-sare, frena

43 CESARE

l'i-re.... Van-ne! ver rò al-la reg-gia pria ch'oggi il so-le a tra-mon-tar si veg-gia.

1-6 CESARE. *Empio, dirò, tu sei, togliti**Allegro.*

CESARE.

4

7

10

Empio, di-rò, tu sei, to - gli ti a gioc-chi miei, sei tut - to cru-del-tà, sei

13

tut - to cru-del - tà,



16

sei tut-to cru - deltà;

19

em-pio, dirò, tu sei, em-pio, dirò, tu sei,

6<sup>h</sup>

22

to-gli ti a giochi miei, sei tut-to cru - deltà,

25

sei tut-to - cru - del - tà;

28

em-pio, dirò, tu sei, to - gli ti a gli cochi mi-ei,

31

em-pio, dirò, tu sei, sei tut-to cru-del-tà,

34

sei tut-to cru-del-

37

tà, sei tut-to cru-del-tà.

40

*Fine.*

43

Non è da Rè quel cor, che do-na-si al ri-gor, non è da Rè quel cor, che

46

do - na - si al ri - gor, che in sen non ha pietà, che in sen non ha pietà,

49

che in sen non ha pie - tà, non è da Rè quel cor, che

52

do - na si al ri - gor, che in sen non ha pie - tà,

55

che in sen non ha pie - tà.

*Da Capo.*

## SCENA IV

## 1-7 Recitativo.

CURIO                      SESTO    CURIO                      CORNELIA

Già tor-na in se.            Ma-dre!    Cor-nel-ia!            Oh ste le!            ed an-cor vi-vo ah! tol-ga quest'

CURIO

o-mi-cida acciario    il cor, l'alma dal sen. *(Vuol rapire la spada dal fianco di Sesto per isvenarsi, e Curio la frastorna.)*            Ferma! in van tenti tin-ger di sangue in

quel-le ne-vi il fer-ro.    Cur-rio,    che an-cor t'a - do-ra,    e spo-sa ti de - si-a,    se pour t'ag-gra-da, ven-di-

CORNELIA                      CUR.    CORNELIA                      SESTO

car - ti sa prà            con la sua spa-da.            Spo-sa a te?            Sì. Am-mu-ti-sei!            Tu ne-

CURIO

mico a Pompeo, e tanto ar - disei?    Cornelia, se m'abborri, m'invo-lerò al tuo a-speto; sol per non mole-

star-ti, giu-re-rà que-sto cor            di non a - mar-ti.            Ma-dre!            Vi - sce - re mi-e!

SESTO

Or che fa-rem    trà    le Ce-sa-ree squa-dre, tu    sen-za il ca-ro spo-so,    io sen-za il pa-dre?

1-8 CORNELIA. *Priva son d'ogni conforto, e pur speme*

*Largo.*

CORNELIA.

Priva son d'ogni confor-to, e pur spe-me di mo-ri-re per me me-se

11

ra non v'è, nò, non v'è, priva son dó-gni con-forto, e pur spe-me di mo-rir

24

per me mi-se-ra non vè, per me mi-se-ra non v'è, nò, non v'è, per me mi-se-ra non v'è.

37

Il mio cor, da pene as-sor-to, è già

*Fine.*

49

stan-co di sof-fri-re, e mo-rir si nie-ga a me, e mo-rir si nie-ga a me,

60

e mo - rir si niega a me, e mo - rir si nie - ga a me, e mo - rir si niega a me.

*Da Capo.*

**1-9** Recitativo.

SESTO.

Va-ni so-no i la-men-ti; è tem-po, oh Se-sto, o-mai di ven-di-car' il pa-dre; si

4

sve-gli al-la ven-det-ta l'a-ni-ma ne-ghit-to-sa, che of-fe-sa da un ti-ran-no in van ri-po-sa.

**1-10** SESTO. *Svegliatevi nel core, furie d'un alma offesa*

SESTO.

4

7

Sve-glia - te - vi nel co - re, fu - rie d'un al-ma of-fe - sa, a far d'un tra-di -

*p*

10

tor a-spra ven-det - ta! sve-glia - te-vi, sve-glia te - vi nel

13

co - re, fu - rie d'un al-ma of-fe - sa, a far d'un tra-di - tor as-pra ven-det -

16

ta, sve-glia - te-vi, sve-glia - te-vi, sve-glia - te - vi nel

19

co - re, fu - rie d'un al-ma of-fe - sa, sve-glia - te - vi nel co - re, fu - rie d'un alma of-

22

fe - sa, a far d'un tra - di - tor, d'un tra - di - tor as - spra ven - det -

25

ta, a far d'un tra - di - tor, a far d'un tra - di - tor, d'un tra - di -

28

tor as - pra ven - det - ta!

32

*Fine.*

35 *Largo.*

L'om - bra del ge - ni - to - re accor - re a mia di - fe - sa e



42

di - ce: a te il rigor, fi-glio, si aspet - ta; l'om - bra del

50

ge - ni - to - re accor-re a mia di - fe - sa, e di - ce: a te il ri-gor, fi-glio,

57

fi-glio, si aspe - ta, a te il ri - gor, fi-glio, si a-spet - ta.

*Da Capo.*

## SCENA V

## 1-11 Recitativo.

CLEOPATRA

Regni Cleopatra; ed al mio seggio intorno popolo adorator Ar-abo e Siro su questo crin la  
sacra benda adori; sù, chi di voi miei fi-di ha petto, e cor di sollevarmi al trono, giuri su questa

11 *(entra Nireno.)* NIRENO CLEOPATRA NIRENO

destra e-terna fede. Re-i-na, in-fau-sti eventi! Che fi-a? che tardi? Tron-car fè To-lomeo il

16 CLEOPATRA NIRENO CLEOPATRA NIRENO

capo... Ohi-mè! di chi? Del gran Pom-pe-o. Stelle! costui che appor-ta? Per stabi-lirsi al

20 CLEOPATRA NIRENO

so-glio a Ce-sa-re man-dò frà do-ni in-vol-to... Che gli man-dò? L'es-a-ni-ma-to vol-to.

24 CLEOPATRA

Sù, parti-te miei fi-di, e tu qui re-sta; al-le Cesa-ree ten-de son risol-ta por-tar-mi, e tu, Ni-

$\frac{7\#}{4}$   
2

29 NIRENO CLEOPATRA

reno, mi servirai di scorta. Che dirà To-lo-meo? Non paventar; col guardo meglio, ch'egli non fece col

34

capo di Pom-pe-o, Ce-sare o-bli-ghe-rò; in va-no as-pira al tro-no, e-gli è il ger-ma-no, e la re-

39

TOLOMEO CLEOPATRA

(entra Tolomeo.)

gina io sono. Tu di regnar pretendi, donna superba e al-tera? Io ciò ch'è mio contendo; e la co-

44

TOLOMEO

ro-na do-vu-ta al-la mia fron-te giustamen-te pre-ten-do. Van-ne, e tor-na o-mai, fol-le, a qual di donna è

48

CLEOPATRA

l'u-so, di scet-tro in ve-ce a trat-tar l'a-go, e il fu-so! An-zi tu pur, ef-fe-mi-na-to a-

52

mante, va, dell'e-tà su i primi nati al-bori, di regno in ve-ce a col-tivar-gli amori!

+4  
2#



23

Non disperar, chi sà? se al re-gno non l'a-vrai, a-vrai sor-te in a - mor,

27

avrai sor-te in amor, non disperar, non dispe-rar;\_ chi sà? se al regno non l'a-

32

vrai, avrai sor-te in a - mor, se al regno non l'avrai, avrai sorte in a - mor, a-vrai sorte in amor, chi

37

sà? avrai sorte in a - mor, a - vrai sorte in a -

42

mor.

*f*

*Fine.*

Mi-ran-do u-na bel-tà in es-sa tro-ver-rai a con-so-la un cor, a con-so-lar

51

un cor, a con-so-lar un cor, in

55

es-sa tro-ver-rai a con-so-lar un cor, a con-so-lar un cor.

*Da Capo.*

## SCENA VI

## 1-13 Recitativo.

ACHILLA TOLOMEO

Si-re, Si-ignor! A-chil-la, co-me fù il ca-po tron-co da Ce-sa-re gra-

4

ACHILLA TOLOMEO ACHILLA TOLOMEO

di-to? Sdegnò l'opra. Che sento? T'accusò d'ines-perto, e troppo ardi-to. Tant'o-sa un vil Ro-

7

ACHILLA

ma-no? Il mio con-si-glio ap-pren-di, oh To-lo-me-o! ver-rà Ce-sa-re in

10 TOLOMEO

cor-te; e in tua ven-det-ta ca-da co-stui, co-me ca-dè Pom-pe-o. Chi con-dur-rà l'im-

13 ACHILLA

pre-sa? Io ti pro-me-to dar-ti e-stin-to il su-per-bo al re-gio pie-de, se di Pom-peo la

16 TOLOMEO

mo-glie in pre-mio a me il tuo vo-ler con-ce-de. È co-stei tan-to va-ga?

19 ACHILLA TOLOMEO

Le-ga col cri-ne, e col bel vol-to im-pia-ga? A-mi-co, il tuo con-si-glio è la mia

22 (parte Achilla.)

stel-la; van-ne, pen-sa, e poi tor-na. Muo-ra Ce-sa-re, muo-ra, e il ca-po al-

25

te-ro sio del mio piè so-sten-go. Ro-ma, op-pres-sa da lui, li-be-ra

28

va-da, e fer-mez-za al mio re-gno sia la mor-te di lui più che la spa-da.

1-14 TOLOMEO. *L'empio, sleale, indegno vorria**Allegro, e staccato.*

TOLOMEO.

7

L'empio, sle-a-le, in-de-gno,

15

L'empio, sle-a-le, in-de-gno vorriarapirmi il re-gno, e di-stur-bar,

23

e disturbar co-sì, e disturbar co-

30

sì la pa-ce mi-a; l'em-pio, sle-a-le, in-



38

de - gno vorri ra-pirmi il re - gno, e disturbar co - sì la pa - ce mi - a;

45

*p*  
l'em-pio, sle - a - le, l'em-pio, sle - a - le, in - de - gno vorria rapirmi il re - gno,

52

*Adagio.*  
e di - stur - bar co - sì la pa - ce mi -

61

*a.*  
*f*

*Fine.*

Mà per - da pur la vi - ta, pri - ma che in me tra - di - ta, pri - ma che in me tra -

74

di - ta dall' a - vi-do suo cor la fe - de si - a; mà per - da pur la

80

vi - ta, pri - ma che in me tra - di - ta dall' a - vi-do suo cor

86

la fe - de si - a!

*Da Capo.*

## SCENA VII

### 1-15 CESARE. *Alma del gran Pompeo*

*Largo.*

CESARE.

4

Al - ma del gran Pom-pe - o, che al cener suo d'in - tor-no in-vi-

9

si-bil'tag-gi-ri, fur ombra i tuo itro - fe-i, ombra la tua grandezza, e un'om-bra sei. Co - sì

14

ter-mi-na al fi-ne il fasto u-ma-no. Je-ri chi vi-vo oc-cu-pò un mon-do in guer-ra, og-gi ri-solto in

18

polve un urna serra. Tal di ciascuno (ahi lessò!) il prin-cipio è di terra, e il fi-ne è un sasso.

23

Mi-sera vita! oh quanto è fral tuo stato! ti forma un soffio, e ti distrugge un fiato.

## 1-16 Recitativo.

CURIO (*entra.*)

CESARE

CLEOPATRA

Qui no-bi-le don - zel-la chie-de chin-ar-si al Ce-sare di Ro-ma. Sen' venga pur. Tra

5  
stuo-l di damigelle io ser-vo a Cle-o-patra, Li-dia m'appello, e sotto il ciel d'Egitto di nobil san-gue nata; mà

CESARE

10  
To-lo-meo mi to-glie, bar-baro u-sur-pa-tor, la mia for-tu-na. (Quan-ta bel-lez-za un sol sem-bian-te ad-

CURIO

14  
u-na!) Tolome-o si ti-ran-no? (Se Cor-ne-lia mi sprez-za, oggi a Li-dia ri - vol-to col-lo-che-rò quest'

CLEOPATRA (*s'inginocchia avanti Cesare, e dice piangendo.*)

18  
alma in si bel volto.) A-van-ti al tuo cospet-to, avanti a Roma, mesta, af-flitta, e pian-ge-te chieg-gio giu-

CESARE

(*Cesare leva da terra Cleopatra.*)

22  
sti-zia. (Oh Di-o! co-me in-na - mo-ra!) Sfor-tu-na - ta don - zel-la, in bre-ve d'o - ra

25  
deg-gio por-tar-mi in cor-te, og - gi co-là sta - bi-li-rò tua sor-te. (Che bel

28 CURIO CLEOPATRA CESARE

crin!) (Che bel sen!) Si-gnor, i tuoi fa-vo-ri le-gan quest' al-ma. E la tua chio-ma i

1-17 CESARE. *Non è si vago e bello il fior nel prato*

*Allegro.*

co-ri.

4

Non è si va-go e bel-lo il fior nel pra-

7

to, quant'è va-go e gen-ti-le il tuo bel vol-to; non è si va-go e bel-lo il fior nel pra-

11

to, quant'è va-go e gen-ti-le il tuo bel vol-to;

15

non è si bel-lo e va - - - go il fior nel pra -

19

to, quant'è va-go e gen-ti-le, quant'è va-go e gen-ti-le il tuo bel vol - to; quant'è vago e gen-

23

ti-le, quant'è vago e gen-ti-le il tuo bel vol - to, - il tuo bel vol - to.

*f*

27

*Fine.*

D'un fio-re il pre-gio a quel-lo so-lo vien da - to, mà tut-to un va-go A-pri-le, mà



34

tut-to un va-go Apri-le è in te\_\_\_\_\_raccol-to, è in te rac-col-to. Non è si va-go e

*p*

*Da Capo.*

1-18 Recitativo.

NIRENO

Cleo-pa-tra, vin-ce-di, già di Ce-sa-re il co-re, tri-bu-ta-rio al tuo

CLEOPATRA

4

volto, amor tirende, e tutto il suo vo-ler da te di-pende. Cherchi pur To-lo-me-o con empietà di

(6)

8

cor le vie del tro-no, che a me d'a-vi-to re-gno farà il Nu-me d'amor be-ni-gno do-no.

1-19 CLEOPATRA. *Tutto può donna vezzosa, s'amorosa*

*Allegro*

CLEOPATRA.

8

16

Tut-to può donna vez-zo-sa, tut-to,

25

tut-to, tut-to può donna vez-zo-sa, s'a - mo - ro - sa scioglie il la-bro, o gi-ra il guar-do,

35

tut-to, tut-to, tut-to può don-na vez-zo-sa, s'a - mo -



44

ro - sa scioglie il la-bro, o gi-ra il guar - do, s'a - mo - ro - sa

51

scioglie il la - bro, scio glie il la-bro, o gi - ra il guar - do;

*p* *f*

58

tut-to, tut-to può don - na vez - zo - sa, s'a-mo - ro - sa

67

scioglie il labro, o gi-ra il guar do, scioglie il la - - -

*p*

75

bro, o gi - ra il guar - do,

*p*

83

scioglie il la - - - - - bro, o gi - ra il guar -

91

*Adagio.*

do,  
scioglie il la-bro, o gi - ra il guar - do.

*f*

99

*p* *f*

107

O - gni col - po piaga un

*p* *f*

*Fine.*

116

pet - to, se di - fet - to, se di - fet - to non v'ha quel che scocca il

*p*

124

dar - do, o - gni col - po pia - ga un pet - to, se di - fet - to non v'ha

132

quel che scoc - ca il dar - do, se di - fet - to non v'ha quel che scoc - ca il dar - do.

*Da Capo.*

1-20 Recitativo.

NIRENO

Fer - ma Cleopatra; os - serva, qual femina do - le - te con grave passo e lacrimoso ciglio qui - vi si

[6]

CLEOPATRA

porta. Al portamento, al volto donna vulgar non sembra; osserviamo in disparte la cagion del suo duolo.

(Si ritirano.)

## SCENA VIII

1-21 CORNELIA. *Nel tuo seno, amico sasso**Largo, e staccato.*

CORNELIA.

4 Nel tuo se - no,

7 a - mi - co sas - so, sta se -

10 pol - to il mio - te - so - ro, nel tuo se - no, ami - co sas - so,

13 sta se - pol - to il mio te - so - ro, sta se - pol - to il mio te - so -

16

ro; nel tuo se - no, ami-co sas-so,

19

sta se-pol-to il mio te - so - ro, sta se-pol - - - to, sta se-pol-to il mi -

22

- o te-so - ro, sta se-pol - to il mio te - so -

25

ro.



28 CLEOPATRA NIRENO CLEOPATRA

co scor-ge - rà? *(Cleopatra che sorte fuori impetuosamente, e detti.)* Cleo - pa-tra. (Non ti sco - prir!) E Li-dia an-

31 CORNELIA

co-ra, per che quell' em-pio ca-da. Ti saran scu-do, e t'a-pri-ran la stra-da. E chi te spro-na, a-

35 CLEOPATRA

ma bi-le don-ze-la, oggi in no-stro soc-cor-so offrir te stessa? La fel-lo - ni-a d'un Rè ti-ran-no, il

39

giusto. Sotto no-me di Li-dia io ser-vo a Cle-o - pa-tra; se in virtù del tuo braccio ascende al tro-no, sarai fe-

43 CORNELIA CLEOPATRA

li-ce, e scor-ge-rai qual so-no. Chi a noi sarà di scorta? Que-sti, che alla Re-gi-na è fido ser-vo, sa-

47 SESTO *(accennando Nireno.)*

prà cau-to con-dur-vi all' alta im-pre-sa. Fi-glio non è, chi ven-di-car non cu-ra del ge-ni-tor la

51

mor-te. Ar-merò que-sta des-tra, e al suol tra-fit-to cadrà pu - ni-to il gran ti-ran d'E-git-to.

1-23 SESTO. *Cara speme, questo core tu cominci a lusingar*

*Largo.*

SESTO.

3

Ca - ra spe - me, que - sto

5

co - - re tu co - min - ci a lu - sin - gar, a le - sin -

7

gar, tu co - min - ci a lu - sin -

9

gar, spe - me ca - ra, ca - ra spe - me! que - sto



11

co - re tu co - min - ci a lu - sin - gar,

13

tu co - min - ci a lu - sin - gar,

15

tu co - min - ci a lu - sin - gar.

18

Par che il ciel pre - sti fa - vo - re i miei tor - ti, i miei

20

tor - ti a ven - di - car, par che il

22

ciel pre - sti fa - vo - re i miei tor - ti a ven - di - car, i miei

24

tor - ti a ven - di - car.

*Dal Segno.*

27

- gar.  
Ritornello.

### 1-24 Recitativo.

CLEOPATRA.

Ve-gli pu-re il ger-ma-no alla pro-pia sal-vez-za; che già con-tro gli mos-si di

4

Ce-sa-re la spa-da, di Se-sto e di Cor-ne-lia il giu-sto sde-gno; sen-za un cer - to-pe -

7

ri - glio non cre da a - ver so - lo d'E - git - to il re - gno.

1-25 CLEOPATRA. *Tu la mia stella sei, amabile speranza*



*Allegro, mà non troppo.*

CLEOPATRA.

7

Tu la mia stel - la se - i, a - ma - bi - le spe - ranza, a -

14

ma - bi - le spe - ranza, e por - gi ai de - sir miei, ai de - sir miei un gra - -

20

- - - to e bel pia - cer, e por - gi ai de - sir mie - i un

26

gra - to e bel pia - cer, — un gra - - - - - to e bel — pia -

33

cer. Tu la mia stel - la se - i, a - ma - bi - le spe - ranza, e

40

porgi ai de - sir mie - i un gra - to e bel piacer, un gra

47

- to e bel pia - cer, e porgi ai de - sir mie - i un gra - to e bel pia -

54

cer, e por - gi ai de - sir mie - i un gra

61

- to e bel pia - cer, un grato e bel piacer.

69

Qual sia di questo co - re la sta-bi-le co-

*Fine.*

77

stanza, e qua-to pos-sa a-mo-re, s'ha in bre-ve da ve-der, s'ha in bre - ve da ve-der, qual

84

sia di questo co - re la sta-bi-le co- stan - za s'ha in bre-ve da ve - der, s'ha in bre-ve da ve-der.

*Da Capo.*

SCENA IX

1-26 Recitativo.

TOLOMEO

Ce - sa-re, al - la tua de-stra sten-de fa - sci di sce-tri ge-ne-ro - sa la

CESARE

sor-te. To-lo-me - o, a tan-te gra-zie io non sò dir, se mag-gior lu-me ap-por-ti,

7



men-tre l'u-scio del gior-no e - gli di - ser-ra, il sole in cie-lo o To-lo-me-o quì in ter-ra.

10

ACHILLA (*a Tolomeo.*)



Mà sap-pi, ch'o-gni mal o - pra o - gni gran lu - me o - scu-ra. (Si-no al Re - al a -

13

TOLOMEO

CESARE



spet-to e - gli t'of-fen-de?) (Te-me-ra - rio La-tin!) (Sò, che m'in-ten-de.)

16

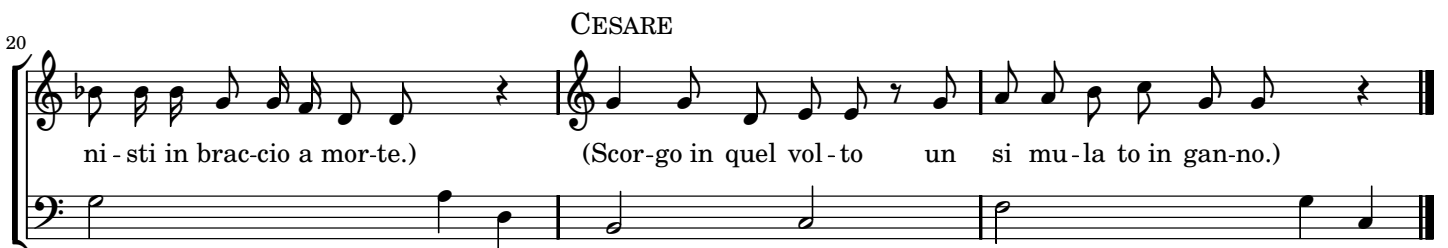
TOLOMEO



Al-le sta-ze Re - a - li questi che mi-ri t'apriran le porte, e a te gui-da sa-ranno. (Empio, tu pur ve-

20

CESARE



ni - sti in brac-cio a mor-te.) (Scor-go in quel vol-to un si mu-la to in gan-no.)

1-27 CESARE. *Va tacito e nascosto, quand' avido*

*Andante, e piano.*

CESARE.



4

7

10

ta - ci - to e na - sco - sto, quand' a - vi - do è di pre - da, l' a - stu - to cac - cia - tor,

13

quand' a - vi - do è di pre - da, l' a - stu - to cac - cia -

16

tor; va ta - ci - to e na - sco - sto, quand' a - vi - do è di

19

pre-da, l'a-stu-to cac-cia-tor, va ta-cito,

22

na-sco-sto, quand' a-vi-do è di pre-da,

25

l'a-stu-to cac-ciator, l'a-stu-to cac-cia-tor, va ta-cito e na-

29

sco-sto, quand' a-vi-do è di pre-da, l'a-stu-to cac-cia-tor, l'a-stu-to cac-cia-

32

tor, l'astu-to cac-ciator.



36

39

42

E chi é a mal far di - spo-sto, non bra-ma che si ve-da l'in-gan-no del suo

*Fine.*

45

cor, l'ingan-no del suo cor, l'in-ganno del suo cor; e chi é a mal far di -

48

spo-sto, non bra-ma che si ve-da l'in-gan-no del suo cor, l'ingan-no del suo cor.

*Da Capo.*

## SCENA X

## 1-28 Recitativo.

ACHILLA TOLOMEO CORNELIA

Sire, con Sesto il figlio que-sta è Cor-nelia. (Oh che sem-bian-ze, Amo-re!) In-

gra-to, a quel Pom-pe-o, che al tuo gran pa-dre il diade-ma Re-a-le stabi-lì sul-la chio-ma, tu re-ci-de-sti il

SESTO

capo in faccia a Ro-ma? Em-pio, ti sfi-do a sin-golar cer-tame; ve-der fa-rò con ge-nerosa

TOLOMEO

de-stra a-per-to a que-sto re-gno, che non sei To-lo-me-o, che sei un in-de-gno. O-là! da vi-gil

ACHILLA

stuol sian custo-di-ti que-sti Ro-ma-ni ar-di-ti. Al-to Si-gnor, con-do-na il lor cie-co fu-

TOLOMEO *(accena alle guardie.)*

ror! Per or mi ba-sta, ch'ab-bia gar-zon si fol-le di car-cere la reg-gia. Co-stei, che bal-dan-

zosa vi-li-pese il ri-spetto di maestà regnante, nel giardin del se-raglio ab-bia per pena il col-tivar i fiori.

31 *(piano ad Achilla.)* ACHILLA TOLOMEO *(parte.)*

Io per te serbo questa dell' alma tu-a bella ti-ran --na. Felice me! (Quanto costui s'inganna!)

SCENA XI

1-29 Recitativo.

ACHILLA

Cor-ne-lia, in quei tuoi lu-mi stà le-ga-to il mio cor. Se all' amor mi-o gi-ri sereno il

4 CORNELIA

ci-glio, ci ta-la-mi con-ce-di, sa-rà la madre in li-ber-tà col fi-glio. Bar-baro,

8 SESTO ACHILLA

u - na Ro-mana sposa ad un vil E-gi-zio? A te consorte? Ah nò! pria del-la morte... O -

12

là! per re-gal leg-ge o-mai si gui-di prigionier nel-la reg-gia co-sì au-da - ce gar-zon.

15 CORNELIA ACHILLA

Seguirò anch' i - o l'a-ma-ta pro-le, il ca-ro fi-glio mi-o. Tu ferma il piede, e

19

pensa di non trovar pie - ta-de acciò che chiedi, si pie-ta-de al mio amor pria non con-ce di.

1-30 ACHILLA. *Tu sei il cor di questo core**Allegro.*

ACHILLA.

4

8

Tu sei il cor di

12

que - sto co - re, sei il mio ben, non t'a - di - rar, non

15

t'a - di - rar! tu sei il cor di

18

que - sto co - re, sei il mio ben, non t'a - di-rar,

21

tu sei il cor di que - sto co - re, sei il mio ben, non

24

t'a - di-rar,

27

non t'a - di - rar!

30

tu sei il cor di que - sto co - re,

33

sei il mio ben, non t'a - di - rar, nò,

36

nò! tu sei il cor di que - sto co - re, sei il mio ben, non

40

t'a - di - rar, non t'a - di - rar, nò, nò, non t'a - di -

43

rar, sei il mio ben — non t'a - di - rar!

47

*Fine.*

51

Per a - mor io chie - do a - mo --re, più da te non

54

vo' bra - mar, \_\_\_\_\_ più da te \_\_\_\_\_ non vo' bra - mar, \_\_\_\_\_

57

per a - mor io chie - do a - mo - re, più da

61

te \_\_\_\_\_ non vo' bra - mar, \_\_\_\_\_ più da te \_\_\_\_\_ non vo' bra mar.

*Da Capo.*

1-31 Recitativo.

SESTO Ma-dre! CORNELIA Mia vi - ta! SESTO Ad - di - (Mentre le guardie vogliono condur via Sesto, Cornelia corre a ritenerlo per un braccio.) CORNELIA Do - ve, do-ve, in-u-

+4/2 7#

3

ma-ni, l'a-ni-ma, mia gui-da-te? Em-pi, la-scia-te, che al mio co-re, al mio

6

be-ne io por-ga al-men gli ul-ti-mi ba-ci. Ahi pe-ne!

1-32 SESTO. *Son nato a sospirar, e il dolce*  
 CORNELIA. *Son nata a lagrimar, e il dolce*

*Largo.*

SESTO.

CORNELIA.

*p un poco più f f p f*

*p un poco più f*

5

Sen nata a la-grimar, e il dol-ce mio con-for-to, ah, sempre piange -

*p pp pp*

*pp* senza Cembalo.



9

Son na - to a so-spirar, e il dol-ce mio confor - to, ah, sempre piange - rò, ah, sem - pre piange-

rò;

13

rò, ah sempre, ah sempre, ah sempre, sem - pre pian - ge-rò; son

ah, ah, ah sempre piange-rò; son nata a la-grimar,

17

nata a so-spirar, e il dol-ce mio confor - to, ah, sempre piange-rò, ah

e il dol-ce mio con-for - to, ah, sempre pian-gerò,

21

sem-pre pian-ge - rò, ah, ah, ah sem-pre pian-ge-

ah sem-pre, ah sem-pre, ah sem-pre, sem - pre pian - ge-

24

rò, ah sem - pre, ah, ah, ah sem-pre pian - ge-

rò, ah sem - pre, ah, ah, ah sem-pre pian - ge-

28

rò. Se il

rò.

*f* *p* *p*

*f* *p* *Fine.*

32

fa - to ci tradi, se - reno e lie - to di mai più spe - rar po - trò, mai

Se il fa - to ci tradi, se - reno e lie - to di mai più spe - rar po - trò, mai

36

più, mai più, mai più sperar — po-trò.  
 più, mai più, mai più sperar — po-trò.

*Dal Segno.*

**FINE DELL' ATTO PRIMO.**



27

tez-za di quan-to dal suo Rè gli si con-ten-de, pria che tra-mon-ti il sol Li-dia l'at-ten-de.

(parte Cleopatra.)

SCENA II

2-2 Recitativo.

NIRENO

CESARE

Da Cle-o-pa-tra ap-prenda chi è segua-ce d'a-mor l'a-stuzie e fro-di. Dov' è, Ni-

$\frac{4}{2}$

5

NIRENO

ren, dov' è l'a-nima mi-a? In questo lo-co in bre-ve verrà Li-dia, Signor.

6 #

2-3 Sinfonia.

CESARE.

NIRENO.

Ta-ci! Che fi-a?

5

tr

## 2-4 Recitativo.

CESARE NIRENO

Cie-li, e qual del-le sfe-re scen-de ar-mo - ni - co suon, che mi ra - pi-sce? A -

vrà di sel - ce il cor chi non lan gui - sce.

17

## 2-5 Recitativo.

CESARE.

Giulio, che mi-ri? e quando con abis-so di lu-ce sce-sero i Numi in terra?

2-6 CLEOPATRA. *V'adoro, pupille, saette d'Amore*

*Largo.*

CLEOPATRA.

V'a - do - ro, pu - pi - le, sa - et - te d'A - mo - re, le

vo - stre fa - vil - le son gra - te nel sen; v'a - do - ro, pu - pi - le, le

6

12

vo - stre fa - vil - le son gra - te, son gra - te nel sen,

18

- v'a - do - ro, pu - pi - le, sa - et - te\_ d'A - mo - re, le vo - stre fa -

24

vil - le son gra - te nel sen, le vo - stre fa - vil - le son

30

gra - te nel sen.

*Fine.*

Pie - to - se vi bra - ma il me - sto mio co - re, ch'ogn' o - ra vi

41

chia-ma l'a - ma - to suo ben, ch'ogn' o - ra vi chiama l'a - ma - to suo ben.

CESARE.

Non ha in cielo il Tonante melo-dia, che pa-reggi un si bel canto.

#  
Aria da Capo.

## 2-7 Recitativo.

(Mentre Cesare corre a Cleopatra, si chiude il Parnasso, e torna la Scena come prima.)

CESARE

NIRENO

Vola, vola, mio cor al dolce in canto!... E come? Ah! che del mio gio-ir in vido è il Nume! Si-

CESARE

5

gnor, u-distì, e che ti par di Lidia? Virtù cotanta Liida pos - sede? Ah! che si già piangente mi

10

saet-tò tra le ar-mi, io ben m'av-veg-gio, che bel - lez-za si vaga cantan-do lega, e la-gri-man-do im-



NIRENO

14

piaga. Signor, se amor t'accese, non t'affliger, nò, nò; Lidia è cortese. Anzi, se non t'è

CESARE

NIRENO

19

gra-ve, el-la t'at-tende nelle sue stanze or-or. Li-dia mi brama? Ed el-la a Cleopatra

CESARE

23

ancheti scor-terà. Gui-dami tosto in seno al mio tesoro, ac-cìò che dolce renda il mio martoro.

2-8 CESARE. *Se in fiorito ameno prato*

*Allegro.*

CESARE.

4

8

11

14

Se in\_ fio - ri - to a - me - no pra - to l'au - gel -

18

lin trà fio - ri e fron - de si na - scon - de, fà più gra - - -

22

- to, fà più gra - to il suo can -

26

tar, fà più gra - -

30

to il suo cantar,

34

fà più gra - to il suo cantar;  
Tutti.

38

se in\_\_ fio - ri - to a -

42

me - no pra - to l'au - gel - lin\_\_ trà fio - ri e fron - de

45

si\_\_ na - scon - de,

48

fà più gra - - - - -

52

- - - - - to, fà più gra - to il suo can-tar; - - - - -

56

se in\_ fio - ri - to a - me - no pra - to l'au - gel -

60

lin trà fio - - ri e fron - de\_ si na - scon - de, fà più

63

gra - to il suo can - tar, fà più gra - to il suo can-

66 *Adagio.*

tar, \_\_\_\_\_ fà più gra - to il suo can - tar.

70

74

Se - co - sì - Li - dia vez - zo - sa spie - ga an - cor not -

*Fine.*

78

ti ca - no - re, più gra - zio - sa

82

fà o - gni co - re in - na - mo - rar,

86

fà o-gni co - re in - na - mo - rar, più gra - zio - sa

90

fà o - gni co - re, o-gni co - re in - na - mo - rar,

94

*Adagio.*  
fà o-gni co - re in - na - mo - rar.

*Da Capo.*

## SCENA III

2-9 CORNELIA. *Deh, piangete, oh mesti lumi*

*Largo.*

CORNELIA.

Bassi.

Deh piange - te, oh me - sti lu - mi, già per voi non v'è più spe - me; deh pian-

7



ge-te, oh me-sti lu-mi, già per voi non v'è più speme, già per voi non v'è più spe - me;

10



deh pian-gete, oh me-sti lu-mi, già per voi non v'è più spe - me, deh pian-

13



ge-te, oh mesti lu-mi, già per voi non v'è più spe - me, non v'è più spe - me,

16



già per voi non v'è più spe - me.

2-10 Recitativo.

ACHILLA

CORNELIA



Bella, non la-gri-mare! cangerà il tuo de-stin le cru-de tem-pre. Chi na-cque a so-spi-rar,

5

ACHILLA

CORN.



piange per sempre. Un consenso amo-roso, che tu presti ad A-chilla, può sottrarti al ri-gor di servi tù. O-

9

(vuol partire.)

ACHILLA

CORNELIA



la! co-sì non mi parlar mai più. Oh Dio! ascolta; ove vai? Fuggo da te per non mirar-ti mai.

## SCENA IV

## 2-11 Recitativo.

TOLOMEO                      CORNELIA                      ACHILLA  
 Bella, pla-ca lo sdegno!    Lasciami,    i-niquo Rè!    Si-re, quà mi portai,    per ammolar  
 que-sta crudel, che a-do-ro.    Fù pie-to-sa a tu oi det-ti?    El-la mi sprez-za ogn'-or,    ed i-o mi  
 mo-ro.    (Re-spi-ro, oh Ciel!)    Bella, lo sdegno ammor-za!    A - mi-co,    e ben?    Si-gnor, og-gi ve drai  
 Ce-sare estin-to al suo-lo,    Rè ven-di-ca-to,    e re-gna-tor tu so-lo.    Par-ti,    e-se-gui-sci,    e  
 spe-ra;    a-vrai in mer - ce-de    la tua cru-del.    (Fol-le è co-stui se'l cre-de.)

2-12 ACHILLA. *Se a me non sei crudele, ogn'or*

Andante, e staccato.  
 ACHILLA.



3

5

Se a me non sei cru -

7

de - le, ogn' or sa - rà fe - de - le, ogn' or sa - rà fe -

9

de - le a te que - sto mio cor,

11

a te que-sto mio cor; se a me non sei cru-

14

de - le, ogn' or sa - rà fe - de - le a te que - sto mio

16

cor, a

18

te sa - rà fe - del que - sto mio cor,

20

que - sto mio cor.

22

que - sto mio cor.

24

Mà se spie - ta - ta sem - pre ver me non can - gi

*Fine.* *p*

26

tem - pre, ver me non can - gi tem - pre, a - spet - ta sol ri -

28

gor, a - spet - ta sol ri - gor,

30

a - spet - ta sol ri - gor!

*f*

33

*Da Capo.*

## 2-13 Recitativo.

TOLOMEO  
 Bella, co-tan-to ab-bor-ri chi ti pre-ga d'a-mar?

CORNELIA  
 Un tra-di-to-re de-gno non è d'a-

mor. Tan-to ri-go-re? mà se un Rè ti bra-mas-se? Sa-rei u-na fu-ria in a-gi-tar-gli il

TOLOMEO  
 co-re. Pos-si-bil che in quel vol-to non alber-ghi pie tà?

CORNELIA  
*(stende la destra al seno di Cornelia, che sdegnosa si ritira.)*  
 che in que-sto se-no.... Fre-ni l'a-ni-ma in-

TOLOMEO  
*(parte.)*  
 sa-na lo sti-mo-lo del sen-so; pen-sa, che son Cor-ne-lia, e son Ro-ma-na. Tan-to rit-ro-sa a un

Rè? per-fi-da donna! Forza use rò, se non han luogo i prieghi, e in-vo-lar-ti saprò ciò ch'or mi nieghi.

2-14 TOLOMEO. *Si spietata, il tuo rigore sveglia**Allegro, e staccato.*

TOLOMEO.

5

Sì spie-ta-ta, il

10

tuo ri-go-re sve-glia l'o-dio in que-sto sen, sve-glia l'o

15

dio, sve-glia, sve-glia,

19

sve-glia l'o-dio in que-sto sen;

23

sì spie-ta-ta, il tuo ri-go-re sveglia l'o-dio in que-sto sen, sì spie-ta-ta, il

28

tuo ri - go - re sve - glia l'o - - - dio in que - sto sen,

32

sve-glia, sve-glia, sve - glia l'o-dio in que - sto sen,

36

sì spie - ta - ta, il tuo ri - go-re sve - glia l'o - dio in que - sto sen.

41

Giac-chè sprezz - zi que-sto co - re,

*Fine.*

46

prova, infi - da, il mio ve-len! giac - chè sprezz - - - -

50

- - - - zi que - sto co - re, pro - va, in - fi - da, il

53

mio ve-len, il mio ve - len, pro - va, in-fi - da, il mio ve-len!

*Da Capo.*

SCENA V

2-15 Recitativo.

CORNELIA

Sù, che si tarda? or' che par-tì il las-ci-vo, un gene-roso ar-dir l'onor mi sal-vi; trà le fau-ci de'

5

mo-stri mi sca-glie-rò da que-ste ec-cel-se mu-ra, ci-bo sa-rò di fie-re; non pa-ven-ta il mo-

9

SESTO

rir un al-ma for-te! Ad-di-o Ro-ma, ad-di-o Se-sto! io cor-ro a mor-te. Fer-ma! che

13

CORNELIA                      SESTO                      CORNELIA

fai? Chi mi trat-tie-ne il pas-so? Ma-dre! Ma-dre? che veg-gio? fi-glio, Se-sto, mio

## SESTO

17

co-re! co-me quì ne ve - ne-sti? Io, per sot - trar-ti al re-gna-tor la - sci-vo, di Ni-ren con la

## CORNELIA

## SESTO

21

scorta qui vi occul-to mi trassi. Trop-po è cer to il pe - riglio in cui, fi-glio, t'es-poni. Chi alla ven-detta a-

25

spi-ra, vi-ta non cu-ra, oh Ma-dre! non ca-drà Se-sto, o ca-de-rà il ti - ran-no.

## SCENA VI

## 2-16 Recitativo.

## NIRENO

Cor-ne-lia, in - fau-ste no-ve. Il Rè m'im-po-ne, che trà le sue di-let-te io ti con-

## CORNELIA

## SESTO

## NIRENO

5

du-ca. Oh Di-o! Nu-mi! che sen-to? Non vi tur-ba-te, nò; un-qua so spet-to a

9

To - lo-meo non fui; am - bi ver-re-te là do-ve il Rè ti-ran-no è in pre-da al-le la-sci-vie: co-

13

là Se-sto na-sco-so in suo po-te-re a-vrà l'al-ta ven-det-ta; e-gli so-lo ed in - er-me far non po-trà di-





46

te. Il nocchier, si-

*f p f p f p*

*Fine.*

59

rato è il mare, mai non perde la spe - ran-za, onde avvien che la co - stanza la sa - lu - te a lui

69

- promet - te, la sa - lute a lui pro-met-te.

*f p f p*

*Da Capo.*

## 2-18 Recitativo.

SESTO.

Fi - glio non è, chi ven-di-car non cu-ra del ge-ni-tor lo scem-pio. Sù

4

dun-que al-la ven-de-ta ti pre-pa-ra al-ma for-te, e pri-ma di mo-rir al-trui dà mor-te!

6<sup>b</sup> # 4

2-19 SESTO. *L'angue offeso mai riposa*

*Andante.*

SESTO.

5

10

15

L'an - gue of - fe - so mai ri - po - sa, mai ri - po -

20

sa, se il ve - le - - no, se il ve - le - no pria non

24

span-de den - tro il sangue all' of - fen - sor;

28

l'an - gue of - fe - so mai ri - po - sa,

32

se il ve - le - no pria non span-de den-tro il san-gue, den-tro il san-gue all' of - fen -

36

sor, se il ve - le - no pria non span -

40

- de den-tro il sangue all' of - fen -

44

sor;

49

l'angu' of-fe - so mai - ri - po - sa, se il ve -

53

le - no pria non spande den - tro il sangue all' of - fen - sor, l'angu' offe - so mai ri -

58

po - sa, se il ve - le - no pria non span - de den - tro il san -

62

- gue, dentro il san - gue all' of - fen -

66

sor, \_\_\_\_\_ dentro il sangue, dentro il sangue all'of - fen-

71

sor.

76

*Fine.*

Co - sì l'al - ma mia non o - sa di mo-strar-si al-te-ra e

85

gran - de, se non svel-le l'em - pio cor, se non

89

svel-le l'empio cor, se non svel - le, se non

93

svel - le l'em - pio cor, se non svel - - le l'em - pio cor.

$\frac{4}{2}$

98

L'an - gue of -

*Dal Segno.*

SCENA VII

2-20 Recitativo.

CLEOPATRA.

Es-ser qui de-ve in bre-ve l'i-do-lo del mio sen, Ce-sa-re a-ma-to; ei sà che qui l'at-

ten-de Li-dia su-a, che l'a - do-ra; per di-sco - prir, se por-ta il sen pia - ga-to, fingerò di dor-

8 (Si pone a sedere.)

mir, por - te - rò me-co, ma-sche-ra - to nel son-no, A-mor ch'è cie-co.

2-21 CLEOPATRA. *Venere bella, per un istante, deh*

*Allegro.*

CLEOPATRA.

8

16

Ve-ne-re bel-la, per un i - stan-te, deh, mi con-ce-di le gra-zie tut-te,

25

le gra-zie tut-te del Di-o d'a - mor,



33

le gra-zie tut-te del Di-o d'a-mor!

41

Ve-ne-re bel-la, per un i-stante,

49

deh, mi con-ce-di le gra-zie tut-te, le gra-zie tut-te del Dio d'a-

57

mor, deh, mi con-ce-di le gra-zie tut-te, tut-te, tut-te, le gra-zie

65

tut-te del Di-o d'a-mor,

74 *Adagio.*

le gra-zie tut-te del Dio d'a - mor!

*f*

83

*Fine.*

91

Tu ben pre - ce - di, ch'il mio sem - biante dee far a - man - - -  
unis. col parte.

99

- - - - - te, dee far a - man - te d'un

107

re - gio cor, tu ben pre -

115

*Adagio.*

ce - di ch'il mio sem-bian-te dee far a - man-te d'un re - gio cor.

*Da Capo.*

**2-22** Recitativo.

CESARE

Che veggio, oh Numi? il mio bel sol qui dorme? Vaga Lidia, a-do-ra-ta, ah! se di tanto in-

5

cendio, che mi bol - le nel se-no, ti pe-netrasse al cor qualche scin-til-la, ben po-tre-sti sperar dal-la tua

CLEOPATRA (*sorgendo.*)

9

sor - te d'es-ser-mi for-se un di spo-sa e con-sor-te. Spo-sa? t'a-do-re-

12

CESARE

CLEOPATRA

CESARE

rò fi-no al-la mor-te. O - là! Che ti con - tur-bi? U - na don -

15

CLEOPATRA

zel - la, ser - va di Cle - o - pa-tra a tan - to a - spi-ra? Ce-sa-re, fre - na

18 *(va per tornar al suo luogo.)*



l'i-re! giacchè de - stra m'ab - bor-ri, per-chè m'ab-bi ad a - mar, tor - no a dor - mi-re.

## SCENA VIII

2-23 Recitativo.

CLEOPATRA

CURIO

CESARE *(snuda il brando.)*

CURIO

Ce-sare, sei tra-di-to. Io tra - di-to? Che sento? Mentr'io ver le tue stanze, Signor, t'at-

5

tendo, o - do di gen-ti e spada ripercos - so fra-gor, ed una vo - ce gri dar: Ce-sare mora, ed impro-

9

CESARE

vi-so a te ne vo-lo, ad ar-re-car l'av-vi-so. Così dunque in E-git-to regna la fel - lo-ni-a?

13

CLEOPATRA

Bel-la, rimanti; sono in fau-sti per noi co-te-sti li-di. Fer-mati, non par - tir, che tu m'uc-

17

CESARE

CLEOPATRA

ci - di. La-scia, Li-dia! Che Li-dia? io vo-le-rò al con-flit-to in tua di - fe - sa, si -

20

CESARE

CLEOP. CESARE



no agli stessi abis-si scne-de-ria Cle-o-pa-tra. (Ohi-mè! che dissi?) Cleo-patra? Sì. Don'

CLEOPATRA

24

è? Ce-sare, volgi in questo se-no, e non al-tro-ve, il lam-po di que-gli occhi, che a-do-ro:

28

CESARE

CLEOPATRA

son Cle-o-pa-tra, e non più Li-dia in cam-bio. Sei Cle-o-pa-tra? In

31

bre-ve de' con-giu-ra-ti il te-me-ra-rio ar-di-re que-sto a-spe-to re-gal fa-rà che

34

CESARE

(Cleopatra parte.)

ca-da; tor-na al fian-co, Si-gnor, quel-la tua spa-da! Cu-rio, a si stra-ni e-

37

CURIO

CESARE

ven-ti resto im-mo-bi-le sas-so. Stu-pi-do son. Che u-di-sti mai, cor mi-o?

41

CLEOPATRA (che frettolosa ritorna.)

Li-dia è Cle-o-pa-tra? e la spre-gia-sti? Oh Di-o! Fug-gi, Ce-sare, fug-gi! dal-le

44

CESARE

re-gie tue stan-ze a que-sta fon-te vo-la-no i con-giu-ra-ti. Co-me! nè men Cleo-

## CLEOPATRA

47

pa-tra val-se a fre - nar si per-fido ardi - mento? La por-po-ra re - a - le scu-do non è ba -

## CESARE

## CLEOPATRA

51

stante al tra-dimento. Ven-ga-no pu-re, ho co-re. Cesar non sep-pe mai, che sia timore. Oh

55

Di - o! tu il cor mi strug-gi; sal - vati, oh mio bel sol! Ce - sa-re, fug-gi!

$\frac{4}{2}$

2-24 CESARE. *Al lampo dell'armi quest'alma guerriera**Allegro.*

CESARE.

3

6

Al lampo dell' ar-mi quest' al-ma guerrie-ra vendet-ta fa-

9  
rà, al lam-po dell' ar-mi quest' al-ma guerrie-ra vendet-ta farà, vendet-ta fa-

12  
rà, quest' al-ma guerrie-ra, al lam-po dell' ar-mi quest' al-ma guerrie-ra vendetta fa-

15  
rà, al lam-po dell' ar - - - - -

18  
- - - - - mi quest' al-ma guer-

21  
rie-ra vendet-ta farà, vendet-ta fa-rà;

24

al lampo dell' ar - mi quest' al-ma guerrie - ra ven det-ta fa-rà,

27

al lampo dell' ar-mi quest' al-ma guerrie-ra vendet-ta fa - rà,

30

quest' al - ma guer-

33

rie - ra ven-det - ta fa - rà.

36

rie - ra ven-det - ta fa - rà.



39

Non fia che disar-mi la destra guer-

42

rie-ra chi for-za le dà, non fia che disar

45

mi la-des-tra guerrie-ra chi for-za le dà,

48

*Adagio.*  
la-des - tra guer - rie - ra chi for - za le

51

dà.

54 §

Al lam - po dell'

*Dal Segno.*

56 | 2  
(parte con Curio)

-rà. Mo - rà, mo - rà, Ce - sare

Mo - rà, mo - rà, Ce - sare

Mo - rà, mo - rà, Ce - sare

59

mo - rà! mo - rà, Ce - sare mo - rà, mo - rà, mo - rà, mo - rà!

mo - rà! mo - rà, Ce - sare mo - rà, mo - rà, mo - rà, mo - rà!

mo - rà! mo - rà, Ce - sare mo - rà, mo - rà, mo - rà, mo - rà!

2-25 CLEOPATRA. *Che sento? oh Dio!*

CLEOPATRA.

Che sento? oh Di-o! mo - rà Cleopatra ancora. A-nima

5

vile, che par-li mai? deh, ta-ci! a - vrò, per ven-di - car - mi in belli - cosa par-te,

10

di Bellona in sem bian - za un cor di Mar - te. In - tan-to, oh Numi,

14

voi che il ciel reg - gete, difendete il mio bene! ch'egli è del se - no mio conforto e speme.

2-26 CLEOPATRA. *Se pietà di me non senti, giusto ciel*

*Largo.*

CLEOPATRA.

2 6 6 6 6 6 7 6 +4 6 +4 6 7 7  
# 4 2 #

5 3 6 +4 6 5 6 7 6  
4 2 # 4 # 4 # 4

5 6 6 6 6 5 # 2 6 4 6 6 # +4  
# 4 +4 4 2 6 6 +4

6 +4 6 4 2 # 6 4 2

# 5 +4 5 #

# 5 +4 5 #

Se pie-tà di me non sen-ti,  
giu-sto ciel, io mo-ri-rò, giu-sto ciel,  
io mo-ri-rò, io mo-ri-rò, io mo-ri-rò,

16

giu - sto ciel, giu - sto ciel, io mo - rirò;

19

se pietà di me non sen-ti, giu - sto ciel, io mo - ri -

22

- rò, giusto ciel, io mo - ri - rò, giusto ciel, io mo - ri-rò; se pie -

25

tà di me non sen - ti, giu - sto ciel, giusto ciel, io mo - ri-rò, giu - sto ciel, giu - sto

28

ciel, io mo - ri-rò,

31

giu - sto ciel, io mo - ri - rò.

*f*

*f*

+4/2 6 6/4 5 # 6/4 2 6 4/2 6 7 # 6 6/4

34

Tu dà pa-ce a miei tor-men-ti, o quest' al - ma spi - re -

*pp*

*Fine.*

5 # 6/4 6 6 6/4 5 # 6 6 +4/2 6 7 7 # 4 3 6 7 6 7

37

rò, o quest' al - ma spi - re - rò,

7 # +4/2 4/2 6 # 6 # 6 7

40

o quest' al - ma spi - rerò; tu dà pa-ce a miei tor -

6/4 5/4 6 6 7 # 6/4 5 # 6 6 5

43

men-ti, o quest' al - ma spi - re - rò, o quest' al - ma spi - re -

4 3 7/4 6 6 5 +4/2 6 # 6/4 5 +4/2 6 #

46 *Adagio.*

rò, o quest' al-ma, o quest' al - ma spi - re-rò.

49

*p* *p*

*Dal Segno.*

SCENA IX

2-27 TOLOMEO. *Belle dee di questo core*

TOLOMEO.

3

*tr* *p*

5

Bel - le de - - e, bel - le de - e di

8

que - sto co - re, voi porta - te il ciel nel vol - to;

12

bel - le dee di que - sto co - re, voi por - ta - te il ciel nel vol - to, voi por -

15

ta - te il ciel nel vol - to; bel - le dee di que - sto co - re, voi porta -

19

- - - - te il ciel nel vol - to; bel - le

22

de - e di que - sto co - re, voi por - ta -



25

- te, voi por-ta - te il ciel nel vol - to.

28

Non ha il ciel più bel splen-do - re

2-28 Recitativo.

RECIT.

di quel che ave-te in doppie stelle accol-to. Questo è luo-go di pa-ce, onde il fer-ro de-

5

*(pone la spada sopra una tavola.)*

CORNELIA

pongo, che inu - tile orna - mento o-ra è questo in a - mor fie-ro stromento. (Numi! che fia di me?)

9

TOLOMEO

Mà qui Cor - ne - lia? Que-sto can - di - do lin tu pren-di in se-gno, se-con-do il mio co -

12

*(Cornelia prende il fazzoletto, e poi lo getta con sdegno.)*

SESTO (entra.)

stu-me, di col-lei che de - sti-no al Re-gio let-to; al - le not-tur-ne piu-me. (O-ra è il



21 **SESTO** **ACHILLA**

mor-to?) (Oh Nu-mi!) Or Cle-o - pa-tra vo-la al cam - po Ro - ma-no, e del-le trom-be ai

24

bel - li - co - si car-mi, di Ce - sa-re in ven-det-ta, cor - re co' suoi con-tro il tuo cam-po all'

27 **TOLOMEO** **ACHILLA**

ar-mi. D'u-na fe - mi-na im - bel - le non pa-ven - to i fu - ro - ri. A te sol re-sta, che in

30 **TOLOMEO**

pre-mio di tant' o - pra in i - spo - sa co-stei tu mi con - ce-da. Te-me-ra-rio! Bel -

33 **ACHILLA.** **TOLOMEO.**

tà, che non hà pa - ri, d'un tra-di-men-to in gui-der-don pre - ten-di? Si-re... Am-mu-ti - sci, e

36 **ACHILLA**

par - ti! Son Rè, sa - prò pre-miar-ti. Il mio ser - vir que - sta mer - cè ri -

39 **TOLOMEO** **ACHILLA** **TOLOMEO** (*parte.*)

ce - ve? O - là! (A chi fe - de non hà, fe non si de - ve.) Cia -

42 (parte con le favorite.)

scu-na si ri - ti - ri; dopo bre - ve sog-gior-no vitto - rio-so frà voi fa - rò ri - tor-no.

## SCENA XI

## 2-30 Recitativo.

SESTO

Ec-co in tut-to per du-ta la spe-me di ven-det-ta! fer-ro, in-er-me ti ve-do; io per non più sof-

5 (tira la spada per uccidersi.) CORNELIA

frir mor-te a te chie-do. Fer-ma! che fai? se per-ver-so il desti-no fè va no il col-po, in van dis-peri, oh

9

SESTO CORNELIA

Sesto. Or che Cesar è e - stinto, che più sper-ar pos-siamo? A - nimo, ar - dire! Ni- ren già t'a-pre il

+4  
2

13

pas-so; al cam-po van-ne, co-là tu ri-ve-drai l'em-pio ti-ran-no, e a lui fà poi mi-rar con al-ma

17 (parte.) SESTO

forte, che incontra sai, non paventar la morte? Seguirò tanto con ignoto passo ogn'orma del ti-

22

ranno, finchè nel suo pe - riglio fa-rò che cada e-sangue del padre l'ucci-sor per man del figlio.

# #

2-31 SESTO. *L'aura che spira tiranno e fiero*

*Allegro, e staccato.*

SESTO.

6

11

16

L'au - re che spi - ra ti - ran-no e fie - ro e - gli non

21

mer - ta, e - gli non mer - ta di re - spi -

25

rar, e - gli non mer - ta di re - spirar;

*f*

30

L'au - re che spi - ra ti - ran - no e fie - ro e -

*p*

35

- gli non mer - ta di re - spi - rar,

40

di re-spi - rar, e - gli non

45

mer - ta di re-spi - rar, di re - spi - rar,

49

di re - spi - rar, e - gli non mer - ta di re - spi -

54

rar; L'au - re che

58

spi - ra ti - ran - no e fie - ro e - gli non mer - ta

63

di re - spi - rar, e - gli non mer - ta di re - spi -

68

rar.

73

77

82

Mi sve-glia all' i - ra quel cor se -

*Fine.*

87

ve - ro, sua mor - te so - lo mi può pla - car,

92

sua mor - te so - lo mi può pla-car; mi sve - glia all'



97

i - ra quel cor se - ve - ro, sua mor - te so - lo

102

mi può pla - car, sua mor - - te so - lo mi può\_ pla - car.

*Da Capo.*

FINE DELL' ATTO SECONDO.

# ATTO TERZO

## SCENA I

### 3-1 Recitativo.

ACHILLA.

In tal mo - di si pre-mia il mio lun - go ser - vir, la fe-de mi - a?

Barbaro Rè! ti pen-ti-rai frà bre-ve d'avermi of-fe-so. Andiamo, pro-di cam-pio-ni, e a Cle-o - patra a-

van-ti offriam le nostre in-segne, offriamle il co-re, e sia menda al tar - dar l'al-to valo-re.

### 3-2 ACHILLA. *Dal fulgor di questa spada*

ACHILLA.

*Allegro.*

*Allegro.*

Dal fulgor di questa spada

E di questa spada

16

Dal ful - gor di que - sta spa - da vo' che ca - da,

24

vo' che ca - - - - da, u - mi - lia -

32

to un empio cor; dal ful - gor di questa

41

spa - da vo' che ca - - - - da, vo' che ca - da,

50

u - mi - lia - to un em - pio cor, un em - pio cor,

58

dal ful - gor di que - sta spa - da vo' che ca - da u - mi - lia -

66

to un em - pio cor, u - mi - lia - to un em - pio cor.

74

82

Già non dee sof - frir l'of - fe - se chi di - fe - - - se

*Fine.*

91

il suo re - gno, il suo re - gno col va - lor, già non

99

dee sof - frir l'of - fe - se chi di - fe - se il suo re - gno col va - lor.

*Da Capo.*

SCENA II

3-3 Sinfonia.

3-4 Recitativo.

TOLOMEO CLEOPATRA

Vin-ta ca-de-sti al ba-le-nar di que-sto mio ful-mi-ne Re - a - le. To - lo - me - o non mi vinse; Mi tradì quella cie-ca, che, tiran, ti pro-tegge, senz'onor, senza fe-de, e senza legge. O - là! si bal-dan-zo - sa del vin-ci - tor al ri-ve-ri-to a-spet-to? S'in-ca - te - ni co-stei. em-pio cru-del! ti puniranno i Dei. Costei, che per germa-na ab-or-ro e sdegno, si condu-ca alla

TOLOMEO

(una guardia in-catena Cleopatra.) CLEOPATRA  
(alle guardie.)

TOLOMEO

# # 4#  
2

15

Reggia; io colà voglio che, ad on-ta del suo ardi-re, genu-fles-sa m'ado-ri a piè del soglio.

3-5 TOLOMEO. *Domerò la tua fierezza ch'il mio trono*

*Allegro, e staccato.*

TOLOMEO.

Do - me - rò la tua fie - rez - za

4

ch'il mio tro - no ab-or-re e sprez-za, e u - mi-lia - ta

8

Do - me - rò la tua fie - rez - za

12

ch'il mio tro - no ab-or-re e sprez-za, e u - mi-lia - ta

16

ti ve-drò, e u-mi-lia - ta ti ve-drò,

20

e u - mi-lia - ta ti vedrò;

24

do - me-rò la tua fie-rez - za

28

ch'il mio tro - no ab-orre e sprez - za, e u-mi-lia - ta ti vedrò,

32

ti vedrò, ti vedrò, u-mi-lia - ta, u-mi-lia - ta

36

ti vedrò, u - mi - lia - - - - ta,

40

e u-mi - lia - - - - ta ti ve-drò, u - - - mi-lia - ta,

44

e u-mi - lia - ta ti ve-drò.

*f*

48

Tu qual I - ca - ro ru - bel-le sormontar bra-mi le

*p*

*Fine.*

52

stel-le, mà - - - - quell' a - li, mà quell' a - li io tar - pe -



55

rò, mà quell' a - li io tar - pe - rò, mà quell' a - li io tar - pe-rò;

59

tu qual I-ca-ro ru-bel-le sormon-tar bra - mi le stel - le, mà quell'

63

a - li io tar - pe - rò, mà quell' a - li io tar - pe - rò.

68

*Da Capo.*

## SCENA III

## 3-6 Recitativo.

CLEOPATRA.

E pur co-sì in un gior-no per-do fa-sti e gran-dez-ze? Ahi fa-to ri-o! Ce-sare,  
 il mio bel nu-me, è for-se e-stin-to; Cor - ne-lia e Se-sto in-er-mi son, nè san-no dar-mi soc-  
 cor-so. Oh Di - o! non re-sta al-cu-na spe-me al vi-ver mi-o.

3-7 CLEOPATRA. *Piangerò la sorte mia, si crudele*

CLEOPATRA.

Piange - rò, pian-ge-rò la sor-te mi-a, si cru-  
 de - le e tan - to ri - a, fin - chè vi - ta in pet - to avrò; pian-ge-  
 rò, pian-ge-rò la sor-te mi-a, si cru-de-le e tan-to ri-a, pian-ge-

27

rò la sor - te mia, si cru-de - le e tan - to ri - a, fin-chè vi - ta in pet - to a-

36

vrò, fin-chè vi-ta, fin-chè vi - ta in pet-to avrò.

46

*Allegro.*

Mà poi mor - ta d'ogn' in - tor - no il ti - ran - no

*Fine.*

51

e not-te e gior - no fat - ta spet - tro a - gi - te - rò,

54

fat - ta

57

spet - - - - tro, fat-ta spet - tro a - gi - te-rò;

60

mà poi mor - ta d'ogn' in - tor - no

63

il ti-ran - no e not-te e gior - no fat-ta spet - tro

66

a - gi-te-rò, fat-ta spet - tro a - gi - terò.

+ $\frac{4}{2}$

*Da Capo.*

SCENA IV

3-8 CESARE. *Dall' ondo so periglio salvo mi*

*Andante, e piano.*

CESARE.

6

12

17

23

Dall' on - do - so pe - ri - glio sal - vo mi porta al li - do il mio pro - pi - zio fa - to. Qui la ce - le - ste

27

par-ca non tronca an-cor lo stame alla mia vi-ta! Mà dove an drò? e

6 5<sub>b</sub> 6

31

chi mi porge a-i-ta? o - ve son le mie schiere? o - ve son le le-gio-ni,

# +4/2 6 # 6

35

che a tan-te mie vit - to-rie il var-co a-pri-ro? So - lo in que -

7 6 7/5

39

ste er-me a-re - ne al mo-nar-ca del mon-do er-rar con-vie-ne? Au - re,

*Adagio.*

*f* *p*

+4/2 6 6<sup>b</sup>

### 3-9 CESARE. Aure, deh, per pietà spirate

*Andante, e piano.*

au - re, deh, per pie - tà spi - ra - te al pet - to

9

mi - o, per dar con - forto, oh Di - o! per dar con - forto, oh

17

Di - o! al mio do - lor,

24

al mio do - lor, al mio do - lor, oh Di - o! al mio do -

31

lor; au - re, deh, per pie - tà,

38

deh, per pie - tà, au - re, spi - ra - te al pet - to mi - o, per dar con -

45

for - to, oh Di - o! al mio do - lor, al mio do - lor,

53 *Adagio.*

al mio do - lor.

62

Di - te, di - te dov' è, che fà l'i - dolo del mio

71

sen, l'a ma - to e dol - ce ben di ques - ta cor, di - te,

79

di - te! Mà d'ogni intorno i' veg - gio sparse d'arme e d'e-



84

stin-ti l'in-for-tu-na-te a-re-ne, se-gno d'in-fau-sto an-nun-zio al fin sa-

88

rà. au-re, deh, per pie-tà spi-ra-te al pet-to mi-o,

96

per dar con-forto, oh Di-o per dar con-forto, oh Di-o

104

al mio do-lor, al mio do-

111

lor, al mio do-lor, oh Di-o! al mio do-lor.

118

Au - re, deh, per pie - tà deh, per pie -

125

tà, au - re, spi - ra - te al pet - to mi - o, per dar con - for - to, oh

132

Di - o al mio do - lor, al mio do - lor,

140

*Adagio.*

al mio do - lor.

3-10 Recitativo.

**SESTO** **ACHILLA**

Cer-co in van To-lo-me-o per ven-di car-mi, e il mio de-stin spie-ta-to a me l'a-scon-de. Hai

*(Achilla su'l margine del porto, mortalmente ferito.)* **SESTO** **ACHILLA** **CESARE**

vinto, oh fa-to! Quai tron-che voci? Avete vinto, oh stelle! Duo ger-rieri? in dis-par-te de'

**8** **NIRENO**  
*(si ritira in disparte.)*

loro accenti il suono u-dir io voglio, e pen-trar chi sono. E' questi A-chilla, in mezzo al sen pia-

**12** **CESARE** *(a Sesto.)* **NIRENO** **ACHILLA**

gato. Achilla è il mori bon-do? A-mi-co, a-mi-co! Oh ca-val-ier i-gno-to, che con vo-ci d'a-

**16**

mi-co ar-ti-coli il mio no-me, deh, se fia mai, che ti con-ceda il fa-to di fa-vel-lar un gi-or-no alla bel-la Cor-

**21** **SESTO**

nelia, al sol di Roma, digli, che quell' Achilla, che consigliò del gran Pompeo la morte... (Ah sce-le-

**26** **CESARE** **ACHILLA**

ra-to!) (Ah! i-ni-quo!) che per a-ver-la in mo-glie con-tro Ce-sare or-di l'al-ta con-giu-ra...

30 SESTO CESARE ACHILLA

(Ah traditor!) (Fel-lone!) sol per ca-gion di vendicarsi un giorno contro il Rè Tolo-me o giunse in tal

35

notte a spirar l'al-ma in guer-ra. Que-sto sigil tu prendi; nel più vi-ci-no spe-co cento ar-ma-ti guer-

39

rieri a questo segno ad ubbi-dir son pronti; con questi puoi per sotterra-nea vi-a penetrar nella

44

reggia, e in breve d'ora torre all'em-pio Cor-nelia, e insieme far, che vendi-cato io mora. *(spira.)*

49 NIRENO SESTO

Spirò l'al-ma il fel-lon. Tu scaglia in-tan-to il cada-ve-re in-de-gno del tra-di-tor nell'on-de.



3-12 CESARE. *Quel torrente che cade dal monte**Allegro.*

CESARE.

9

17

Quel tor - rente, che ca - de dal mon - te, tutto at - ter - ra,

26

tutto at - ter - - - - -

34

- - - - - ra, tutto at - terra, tutto at - ter - - - - - ra ch'in-

43

con-tro lo stà, \_\_\_\_\_ ch'in-con-tro lo stà;

*p* *f*

51

\_\_\_\_\_ quel tor-ren-te, che ca-de dal

*p*

59

mon-te, tutto at-ter \_\_\_\_\_

67

\_\_\_\_\_ ra, tutto at-ter-ra, \_\_\_\_\_

75

tutto at-ter-ra ch'in-con-tro lo stà, \_\_\_\_\_ tutto at-ter-ra ch'in-con-tro lo





124

Tale anch' i - o a chi oppo - ne la fronte; dal mio

*Fine.*

133

brando atter - ra - to sa - rà, dal mio bran - - -

141

do, dal mio brando atter - ra - to sa - rà,

149

dal mio brando, dal mio brando atter - ra - to sa - rà.

*Adagio.*

*Da Capo.*

## SCENA VI

## 3-13 Recitativo.

SESTO NIRENO SESTO

Tutto li - ce sperar, Cesare vive. Segui, oh Sesto, i suoi passi. A - chilla estinto? or

5

sì, che il ciel comincia a far le mie vendette, sì, sì, mi dice il core, che mio sa - rà il desi-ato onore.

3-14 SESTO. *La giustizia ha già sull'arco*

*Allegro.*

SESTO.

La giu - sti - zia ha già sull' ar - co pronto strale,

4

pronto stra-le alla ven-

7

La giu - sti - zia ha già sull' ar - co pronto strale,

11

det - - - - - ta, per pu -

14

ni - re, per pu - ni - re un tra-di - tor,

17

per pu - ni - re un tra - di -

20

tor; la giu - sti - zia ha già sull' ar-co pronto

24

stra-le al-la ven-det - - - - - ta, per pu - ni - re un tra - di -

27

tor, \_\_\_\_\_ per pu-nir, per pu-ni - re un tra-di -

30

tor, la giu - sti - zia ha già sull' ar - co pron-to stra - le

33

al - la ven - det - ta, per pu - nir, per pu - ni - re un tra - di-tor, \_\_\_\_\_

36

per pu - ni - re un tra - ditor.

40

44

Quanto è tar-da la sa-et-ta, tan-to

*Fine.*

48

più cru-dele a-spetta la sua pe-na un empio cor,— la sua pe-na, la sua pe-na un

52

em-pio cor, tan-to più— cru-dele a-spetta la sua pe-na, la sua pe-na un em-

56

pio cor.

*f*

*Da Capo.*

## SCENA VII

3-15 CLEOPATRA. *Voi, che mie fide ancelle**Adagio, e piano.*

CLEOPATRA.

Oboe

2

tr

11

Voi, che mie fide an-celle un tempo foste, or la gri - ma-te in van, più mie non sie-te.

16

Il bar-baro ger - ma-no, che mi pri-vò del regno, a me vi toglie, e a me torrà la vita.

*p*

*p*

21

Mà qual stre-pi-to d'armi?

*f*

*f*

25

Ah sì! più mie non siete, spirar l'alma Cleopatra or or vedrete.

3-16 Recitativo.

CESARE CLEOPATRA CESARE

Forzai l'ingresso a tua sal-vezza, oh ca-ra! Ce-sare o un'ombra sei? O-là, partite o-

5

mai, em-pi mini-stri d'un ti - ran - no spie-ta-to! Ce-sare co - sì vuol, pron-ti ubbi - di-te!

9 CLEOPATRA

Ah! ben ti ri-co - no-sco, a-ma-to mio te - so-ro, al va-lor del-tuo brac-cio! om-bra,

13 CESARE CLEOPATRA

*(corre ad abbracciarlo.)*

nò, tu non sei, Ce-sare a-mato. Cara! ti stringo al seno; ha cangia-to vi-cende il nostro fa-to. Come

17 CESARE

sal - vo ti ve-do? Tempo a-vrò di sve-lar-ti ogni a-sco - sa cagion del vi-ver mi-o. Li - be-ra

21

sei, van-ne frà tanto al por-to, e le disperse schiere in un ra - du-na; co-là mi ri-ve-

25

drai; Mar-te mi chiama all'impre-sa to - tal di questo suo-lo. Per conquistar, non che l'E-

29

git - to, un mon-do, ba - sta l'ar-dir di que-sto pet - to so - lo. (parte.)

### 3-17 CLEOPATRA. *Da tempeste il legno infranto*

*Allegro.*

CLEOPATRA.

4

7

10

Da tem - pe - ste il le - gno infran - - - - to,



14

se poi sal - vo giun - ge in por - to, non sà più che de - si - ar,

18

22

che de - si - ar,

26

che de - si - ar;

30

da tem - pe - ste il le - gno in - fran -

33

- to, da tem - pe - ste il le - gno in - fran - - -

36

- to, se poi sal - vo giun - ge in por - to,

39

non sa più che de - si - ar,

42

45

che de - si - ar, se poi

48

sal - vo giun - ge in por - to, non sa più che de - si -

51

ar,

54

57

non sa più che de - si - ar.

62

66

69

Co-sì il cor trà pe - ne e pian-to, or che tro-va il

*p*

*Fine.*

73

- suo con-for - - to, tor-na l'a - - ni-ma a be-ar,

77

tor - na l'a - ni-ma a be-ar;

81

co - sì il cor trà pe - ne e pian-to, or che

85

tro - va il suo con - for - - - - - to, tor-na

89

l'a - ni - ma a be - ar,

93

a be - ar,

96

tor-na l'a - ni - ma a be-ar.

*Da Capo.*

## SCENA VIII

## 3-18 Recitativo.

**TOLOMEO**

Cor-ne-lia, è tem-po o-mai, che tu do-ni pie-ta-de a un Rè che

**CORNELIA**

lan-gue. Spe-ri in va-no mer-ce-de. Co-me o-bli-ar poss' i-o l'e-stin-to mio con-

**TOLOMEO** *(va per abbracciarla.)*

sor-te? Al-tro ten' of-fre il re-gna-tor d'E-git-to; ca-ra, al mio sen-ti

**CORNELIA** **TOLOMEO**

stringo. Sco-tati, in-degno, e pensa che Cor-le-lio è Romana. Non hò più che temer; Ce-sare e-

*(si vuol accostar di nuovo.)* **CORNELIA**

stinto, Cleopatra u-mi-lia-ta, or non a-scolto che il mio proprio vo-ler. Se alcun non te-mi, temi

**CORNELIA**

pur que-sto fer-ro, che a me so-la s'a-spet-ta far del mor-to con-sor-te or la ven-det-ta!

SCENA IX

3-19 Recitativo.

SESTO TOLOMEO (snuda il ferro.) SESTO

T'arresta, oh ge-ni - tri-ce! a me, oh ti - ranno! Io son tra-di-to, oh Numi! Sappi, per-fi-do

5

mos-tro, e per tua pe-na: sal-vo i Nu-mi ser-bar da i tra-di - men-ti Ce-sare in-vit-to, e Cle-o-

8

pa-tra ei sciolse dall'in-giu-ste ca-te-ne; ei qui sen'viene; io lo pre-cor-ro, e questo chiede quel

12 TOLOMEO

san-gue, ch'è do-vu - to a Se-sto. Del fol-le ar - dir ti pen - ti - rai ben

6

15 CORNELIA

presto. *(Si battono, e Tolomeo vien ferito, e cade morto in scena.)* Or sì ti ri-co-no-sco fi-glio del gran Pom-pe-o, e al sen ti

18 SESTO (guardando nella scena.) (parte.)

stringo. Giace il tiranno estin -- to; or Pa-dre sì, tu benchè vin-to, hai vin-to.

3-20 CORNELIA. *Non ha più che temere quest' alma**Allegro.*

CORNELIA.

Non ha più che te-me-re quest' al-ma ven-di-ca-ta, or si sa-rà be-a-ta, com-

min-cio a re-spi-rar, commincio a re-spirar;

non ha più che te-me-re quest' al-ma ven-di-ca-ta, or si sa-rà be-a-ta, com-



20

mincio a re-spirar, non ha più che te-me-re quest' al-ma ven-di-ca-ta, or sì sa-rà be-a - ta, com-

24

min-cio a re-spi-rar, or

27

sì sa-rà be-a - ta, com-min-cio a re-spirar, com-min - cio a re - spi-rar.

31

*Fine.*

Or vo' tutto in go - de-re si cangi il mio tor - mento, ch'e va-no ogni la - men - to, se il Ciel mi fà spe-

38

rar, se il Ciel mi fà spe - rar, ch'e va - no o-gni la -

41

mento, se il Ciel mi fà sperar. Non

*f* *p*

Da Capo.

## SCENA ULTIMA

## 3-21 Sinfonia.

25

Da Capo.

## 3-22 Recitativo.

NIRENO

Quì Curio vinci-tor, quì tuo l'E-gitto; in questo ondo so piano Ce-sare ogn' un acclama

CESARE

Signor del mondo e imperator Ro-ma-no. Del suo fi - do ser-vir premio con-de-gno avrà Ni-

10

(Sesto e Cornelia che s'inchinocchia.) SESTO

reno; Curio, già del tuo forte braccio si co-nosce il valor. Mà quì Cornelia? Signor, ec-co a tuoi

15  
 pie-di e di Corne-lia, e di Pom-peo il fi-glio; e-gli la gran-de of-fe-sa del tra-di-men-to e-nor-me vendi-

19  
 CÉSARE CORNELIA  
 cò col suo brando, e tolse a Tolomeo l'alma col sangue. È morì Tolo-meo? Se Sesto in mia di-

24  
 CÉSARE  
 fe-sa pronto non accor-rea, di Corne-lia l'o-nor era in pe - riglio. La vendet-ta del padre è ben dovuta al

29  
 SESTO  
 fi-glio; sor-gi, Se-sto, ed a-mi-co al sen t'ac-col-go. Ogni af-fet - to di fe-de in te ri-

*(si abbracciano.)*

33  
 CORNELIA *(Dà la corona e lo scettro di Tolomeo a Cesare.)* CÉSARE  
 vol-go. Dell'estin-to ti-ran-no ec-co i se-gni Re - a - li, a te li por-go. Bel-lis-si-ma Cle-o -

37  
 pa-tra, quel diade-ma, che miri, a te s'a-spet-ta; io te ne cin-go il crine; Re-gina del E-git-to darai

42  
 CLEOPATRA  
 norma alle genti, e legge al trono. Ce-sare, questo regno è sol tuo dono, tributa-ria Re-

## CESARE

47

gi-na impera-tor t'a - do-re-rò di Ro-ma. (A mor, chi vi-de mai più bel-la chio-ma?)

**3-23** CLEOPATRA. *Caro! più amabile beltà mai non*  
 CESARE. *Bella! più amabile beltà mai non*

*Allegro, mà non troppo.*

CLEOPATRA.

CESARE.

5

9

*Adagio.* *Allegro.*

Ca - ro! più a - ma-bi-le beltà mai non si tro-verà, mai non si tro verà del  
 Bel - la!

*pp* *p*

14

tuo bel vol - to, del tuo bel  
più a ma-bi-le beltà mai non si tro-verà del tuo bel vol -

18

vol - to, del tuo bel vol - to; più a-ma-bi-le beltà mai  
- to, del tuo bel vol - to; più a-ma-bi-le beltà mai

22

non si tro-verà, più a-ma-bi-le beltà mai non si tro-verà, nò, nò, del  
non si tro-verà, più a-ma-bi-le beltà mai non si tro-verà del tuo -

26

tuo - - - - - bel vol - - - - - to, del tuo bel vol - to,  
- - - - - bel vol - - - - - to, del tuo bel vol - to,

30

Ca - ro! più ama-bi-le bel - tà mai non si tro - ve -

Bel - la! più ama-bi-le bel - tà mai non si tro - ve -

34

rà, -

rà, -

38

mai non si tro-verà del tuo bel vol - to, del tuo bel vol - to, del

mai non si tro-verà del tuo bel vol - to, del tuo bel vol - to, del

42

tu - o bel vol - to.

tu - o bel vol - to.

*f*

46

In me non splen-de - rà nè a-mor nè fe - del-  
In te non splen-de - rà, in

*Fine.*

49

tà, nè a-mor nè fe - del - tà, da te di-sciol - - - -  
te non splen-de - rà nè a-mor nè fe - del-tà da me di - sciol -

52

- - - to, da te di-sciol - to; in me non splen - de - rà nè a-  
- - - to, da me di-sciol - to; in te non splen - de - rà nè a-

56

mor nè fe - del-tà da te disciol - to.  
mor nè fe - del-tà da me disciol - to.

*Dal Segno.*

## 3-24 Recitativo.

CESARE.

Go-da pur or l'E-git-to in più tran-quil-lo sta-to la pri-ma li-ber-tà. Ce - sa-re

5

bra-ma, dall' u-no all' al-tro po-lo ch'il gran no - me Ro-man span-da la fa-ma.

## 3-25 CORO.

Ri-torni o-mai nel nostro co - re la

Ri-torni o-mai nel nostro co - re la

Ri-torni o-mai nel nostro co - re la

Ri-torni o-mai nel nostro co - re la



10

bel - la gio - ja ed il piacer, ri - torni o - mai nel nostro co - re la bel - la gio - ja ed il piacer; sgombrato è il  
 bel - la gio - ja ed il piacer, ri - torni o - mai nel nostro co - re la bel - la gio - ja ed il piacer; sgombrato è il  
 bel - la gio - ja ed il pia - cer, ri - torni o - mai nel nostro co - re la bel - la gio - ja ed il pia - cer; sgombrato è il  
 bel - la gioja ed il pia - cer, ri - torni o - mai nel nostro co - re la bel - la gioja ed il pia - cer; sgombrato è il

20

sen d'ogni do - lo - re, ciascun ri - tor - ni ora go - der. Ri - tor - ni o - mai nel nostro co - re la bel - la  
 sen d'ogni do - lo - re, ciascun ri - torni o - ra go - der. Ri - tor - ni o - mai nel nostro co - re la bel - la  
 sen d'ogni do - lo - re, ciascun ri - torni o - ra go - der. Ri - tor - ni o - mai nel nostro co - re la bel - la  
 sen d'ogni do - lo - re, ciascun ri - torni o - ra go - der. Ri - tor - ni o - mai nel nostro co - re la bel - la

29

gio - ja ed il piacer; sgombrato è il sen d'ogni do - lo - re, ciascun ri - tor - ni ora go - der. Ri-  
 gio - ja ed il piacer; sgombrato è il sen d'ogni do - lo - re, ciascun ri - torni o - ra go - der. Ri-  
 gio - ja ed il pia - cer; sgombrato è il sen d'ogni do - lo - re, ciascun ri - torni o - ra go - der. Ri-  
 gioja ed il pia - cer; sgombrato è il sen d'ogni do - lo - re, ciascun ri - torni o - ra go - der. Ri-

37

tor - ni o - mai nel nostro co - re la bel - la gio - ja ed il piacer.  
 tor - ni o - mai nel nostro co - re la bel - la gio - ja ed il piacer.  
 tor - ni o - mai nel nostro co - re la bel - la gio - ja ed il pia - cer.  
 tor - ni o - mai nel nostro co - re la bel - la gioja ed il pia - cer.

CLEOPATRA sola.

Un bel con - ten - to il sen già si pre - pa - ra, se tu sa - rai costante ogn'or per me;

CESARE solo.

Un bel conten - to il sen già si pre - pa - ra, se tu sarai costante ogn'or per me;

co - sì sor - ti dal cor la doglia a - ma - ra, e sol vi resta amor, costanza e fè; un

co - sì sortì dal cor la doglia a - mara, e sol vi re - sta a - mor, costanza e fè; un

61

bel con - ten - to il sen già si pre - pa - ra, se tu sa - rai co - stante ogn'or per me.

bel con - ten - to il sen già si pre - pa - ra, se tu sa - ra - i co - stante ogn'or per me.

Ri - tor - ni o - mai nel no - stro co - re la bel - la gio - ja ed il pia - cer, ri - tor - ni o - mai nel no - stro

Ri - tor - ni o - mai nel no - stro co - re la bel - la gio - ja ed il pia - cer, ri - tor - ni o - mai nel no - stro

Ri - tor - ni o - mai nel no - stro co - re la bel - la gio - ja ed il pia - cer, ri - tor - ni o - mai nel no - stro

Ri - tor - ni o - mai nel no - stro co - re la bel - la gio - ja ed il pia - cer, ri - tor - ni o - mai nel no - stro

77

co - re la bel - la gio - ja ed il pia - cer; sgom - bra - to è il sen d' o - gni do - lo - re, cia - scun ri -

co - re la bel - la gio - ja ed il pia - cer; sgom - bra - to è il sen d' o - gni do - lo - re, cia - scun ri -

co - re la bel - la gio - ja ed il pia - cer; sgom - bra - to è il sen d' o - gni do - lo - re, cia - scun ri -

co - re la bel - la gio - ja ed il pia - cer; sgom - bra - to è il sen d' o - gni do - lo - re, cia - scun ri -

85

tor-ni o-ra go - der. Ri - tor - ni o - mai nel no-stro co - re la bel - la gio - ja ed il pia -

tor-ni o-ra go - der. Ri - tor - ni o - mai nel no-stro co - re la bel - la gio - ja ed il pia -

tor-ni o-ra go - der. Ri - tor - ni o - mai nel no-stro co - re la bel - la gio - ja ed il pia -

tor-ni o-ra go - der. Ri - tor - ni o - mai nel no-stro co - re la bel - la gio - ja ed il pia -

92

cer; sgom-bra-to è il sen d'o-gni do - lo - re, cia-scun ri - tor-ni o-ra go - der. Ri -

cer; sgom-bra-to è il sen d'o-gni do - lo - re, cia-scun ri - tor-ni o-ra go - der. Ri -

cer; sgom-bra-to è il sen d'o-gni do - lo - re, cia-scun ri - tor-ni o-ra go - der. Ri -

cer; sgom-bra-to è il sen d'o-gni do - lo - re, cia-scun ri - tor-ni o-ra go - der. Ri -

tor - ni o - mai nel no - stro co - re la bel - la gio - ja ed il pia - cer.

tor - ni o - mai nel no - stro co - re la bel - la gio - ja ed il pia - cer.

tor - ni o - mai nel no - stro co - re la bel - la gio - ja ed il pia - cer.

tor - ni o - mai nel no - stro co - re la bel - la gio - ja ed il pia - cer.

tor - ni o - mai nel no - stro co - re la bel - la gio - ja ed il pia - cer.

FINE DELL' OPERA.